

週刊 タイムス住宅新聞

白を基調に、キッチンカウンターの色に採用したグレージュや木を効かせセンス良くまとめた1階LDKと和室。LDKはソファを置かず広々過ごしたいと、和室は小上がりにし、腰掛けられるようにした。写真の左手前には腰掛け兼収納の出窓も設けられている。(比嘉秀明撮影)



お住まい 拝見 好きな物だけ詰め込んで

木造でも南欧テイスト

「インテリアが好きで家は絶対欲しかった」とTさん(34)。木造ながら、塗り壁やれんが、グレージュのキッチンにアンティーク調の照明など、好きな物だけを詰め込んだ。(2・3面に記事)

Pick Up

○○○○○○○○○○○○○○○○○○○○ (12・13面)

○○○○○○○○○○○○○○○○○○○○ (22・23面)



白壁にスペイン瓦が映える外観。夫の祖父に手掛けてもらったという植栽や琉球石灰岩のポーチが彩りを添える。写真右手の駐車場側に飛び出している部分は、西日対策を兼ねた物干し場

お住まい 拝見

Tさん宅

木造/自由設計/家族4人

急な来客でも大歓迎

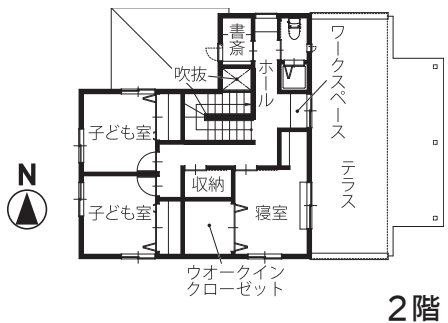
スペイン瓦が映える白壁に緑が揺れる琉球石灰岩の玄関ポーチ。木造らしからぬ外観は「住み心地を考えると実家と同じ木造がいいけど、見た目は塗り壁風にしたかった」と話すTさんのこだわりだ。

「古くて温かみのある雰囲気が好き」とSNSでイメージに合う物を探し、家中に反映。例えばアンティーク調の照明はSNSで探して購入。アイランド型のキッチンカウンターは、グレイジュカラーでインテリア性を持たせつつ手元も隠せるオリジナルだ。玄関ホールには家族の写真や季節の雑貨を飾れるディスプレイ用の棚を造作。「ハロウィンやクリスマス、お

正月など子どもと一緒に飾り付けています」と楽しげだ。

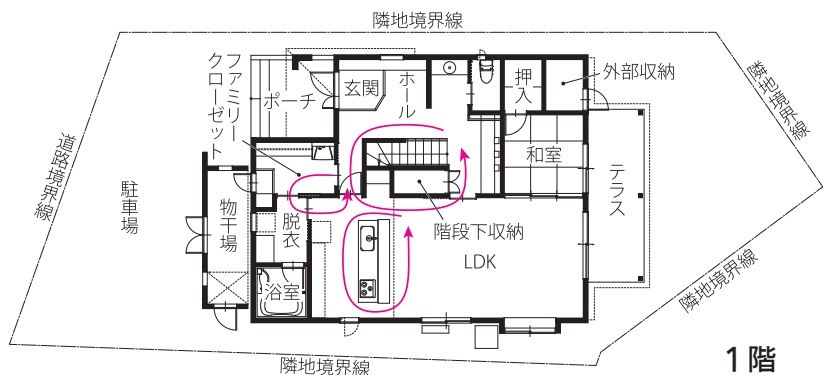
「散らからない造り」も譲れなかった点の一つだ。「子どもたちが走り回れるように」と夫(31)の希望でいたる所に取り入れた回遊性は、家事のしやすさにも直結。収納は物の出し入れや管理がしやすいよう扉を省き手が届く奥行きにとどめたり、洗濯機連は西側にまとめた水回りや物干し場で完結できるようにするなど工夫した。Tさんは「人を招くのは好きだけど、アパートのころはそのたびに片付けるのがストレスで。今はダイニング脇に収納があるから散らからないし、洗濯物は家事用テーブルに置いてお

キッチン。カウンターに取り付けたペンダントライトは夫人のお気に入り。写真右手にあるのがデットスペースを活用した収納。扉代わりにレースのカーテンで目隠し



平面図

2階



1階



和室。リビングに隣接するため小上がりにしてソファ代わりに。正面に見えるルーバー状の木扉の奥は収納。扉は使う木材の太さや間隔も細かく調整した

けるから、いつでもスッキリ。急な来客も大歓迎」と喜ぶ。

「最高の家」

家づくりにあたっては、設計事務所だけでなく建売やマンションなど夫婦でいろいろ見て回った。決め手になったのは相談のしやすさ。「実は私の実家や祖母の家も手掛けてくれた営業マンがいる業者。3代にわたってお世話になったのも縁」とTさん。夫も「打ち合わせにたくさん付き合ってもらって、言いたいことを全部言わせてもらったからか、こうすれば良かったが全くない。最高の家だと毎日思う」。

昨年は長男(0)も誕生。新居に越して3カ月がたった。長女(3)が友だちと走り回ったり、家族や地元の仲間と念願のバーベキューを楽しんだり。庭とつながる開放的な住まいは、家族の「やりたい!」気持ちを後押しする。(徳正美)

DATA

家族構成：夫婦、子ども2人
敷地面積：237.98㎡(約71.98坪)
1階床面積：91.52㎡(約27.68坪)
2階床面積：56.0㎡(約16.94坪)
建ぺい率：44.2% (許50%)
容積率：62.02% (許容100%)
用途地域：第一種低層住居専用地域
躯体構造：木造軸組

設計：株式会社ARCHISS
末吉正志、玉城賀之
施工：株式会社ARCHISS
電気：旭電気
水道：功設
◆問い合わせ 株式会社ARCHISS
☎098・870・0595
<https://archiss.cq.jp/>



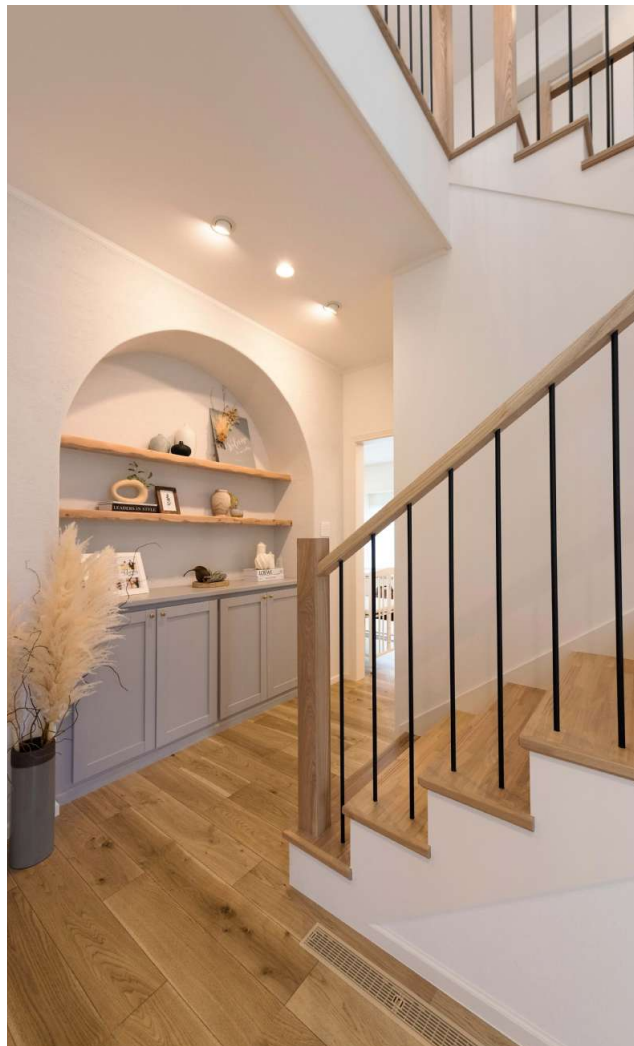
上/1階ファミリークローゼット(FC)から脱衣室、浴室を見る。右手の勝手口の先が物干し場へ、取り込んだ衣類は畳まらずにFCに掛けておける。キッチン(下写真)や玄関へも行き来が可能。



1階ホール隣にある来客用手洗い場。鏡は切り抜いた段ボールをTさんが現場に持ち込んで大きさを確認・調整した特注品



上/2階。階段の手すりは木とアイアンで仕上げ、軽やかに。視界を遮らないので圧迫感がなく、2階の窓から差し込む光や気配を階下に伝える効果もある右/1階ホール。壁を彫り込むように設けたディスプレイ棚の曲面とグレイジュカラーの木扉、暖色のダウンライトが優しい雰囲気



ここがポイント 色・質感・収まり細かく調整



掃除しやすいようキッチンの床はタイル仕上げに。夫婦で並んで立つともゆとりのある広さを確保している

「デザインや実際の大きさなど図面で分かりづらい部分はスケッチやイメージパースなどで説明。その数100枚以上」と玉城さん。施主が納得のいくまでキャッチボールを繰り返して、イメージや要望を細部まで具現化した。(市森知)

「家事のしやすい家」がTさん夫婦の要望。設計を手掛けた末吉正志さんと玉城賀之さんは「共働きのため、回遊性のある動線で家事の負担を減らすよう計画した」と話す。

生活の中心となるLDKや水回りは1階に配置。末吉さんは「水回りは西日対策を兼ねて西側にまとめ、階段周辺やキッチン周りとおわせて回遊できる造りにした」右ページ図面参照。これにより、洗濯動線や身支度も移動が少なくスムーズに。効率のいい家事動線となっている」と説明する。

Tさんこだわりの設備やインテリアを引き立たせる内装・外装計画も重要だった。その一つが照明。例えばシャンドリアやペンダントライトを取り入れたLDKは「天井をスッキリさせつつ必要な明るさを確保できるよう、埋め込み式の小型照明や間接照明を採用した」と玉城さん。キッチンの前面には造作でカウンターも取り付け。「現場に木材を運び、使い勝手のいい高さや室内に溶け込む色味をTさんと相談しながら作り上げた」。そのほか左官仕上げの外壁や和室の収納扉、階段にいたるまで質感や色味、収まりなども細かく調整した。

「家事のしやすい家」がTさん夫婦の要望。設計を手掛けた末吉正志さんと玉城賀之さんは「共働きのため、回遊性のある動線で家事の負担を減らすよう計画した」と話す。

生活の中心となるLDKや水回りは1階に配置。末吉さんは「水回りは西日対策を兼ねて西側にまとめ、階段周辺やキッチン周りとおわせて回遊できる造りにした」右ページ図面参照。これにより、洗濯動線や身支度も移動が少なくスムーズに。効率のいい家事動線となっている」と説明する。

Tさんこだわりの設備やインテリアを引き立たせる内装・外装計画も重要だった。その一つが照明。例えばシャンドリアやペンダントライトを取り入れたLDKは「天井をスッキリさせつつ必要な明るさを確保できるよう、埋め込み式の小型照明や間接照明を採用した」と玉城さん。キッチンの前面には造作でカウンターも取り付け。「現場に木材を運び、使い勝手のいい高さや室内に溶け込む色味をTさんと相談しながら作り上げた」。そのほか左官仕上げの外壁や和室の収納扉、階段にいたるまで質感や色味、収まりなども細かく調整した。

CONTENTS

- 01 - 03 お住まい拝見/玉城さん宅
- 07 うまんちゅトーク
- 09 ねこと暮らそう **NEW**
居心地良い寝床“ちぐら”

- 11 ひと/仲宗根巖さん
- 12 - 13 建材ピックアップ
長寿命コンクリート
- 19 リビング通信
- 20 - 21 細部から文化が見える

- 23 多くの拠り所がある暮らし **NEW**
日常と非日常が溶ける体験

「お住まい拝見」のバックナンバーが見られます▶

